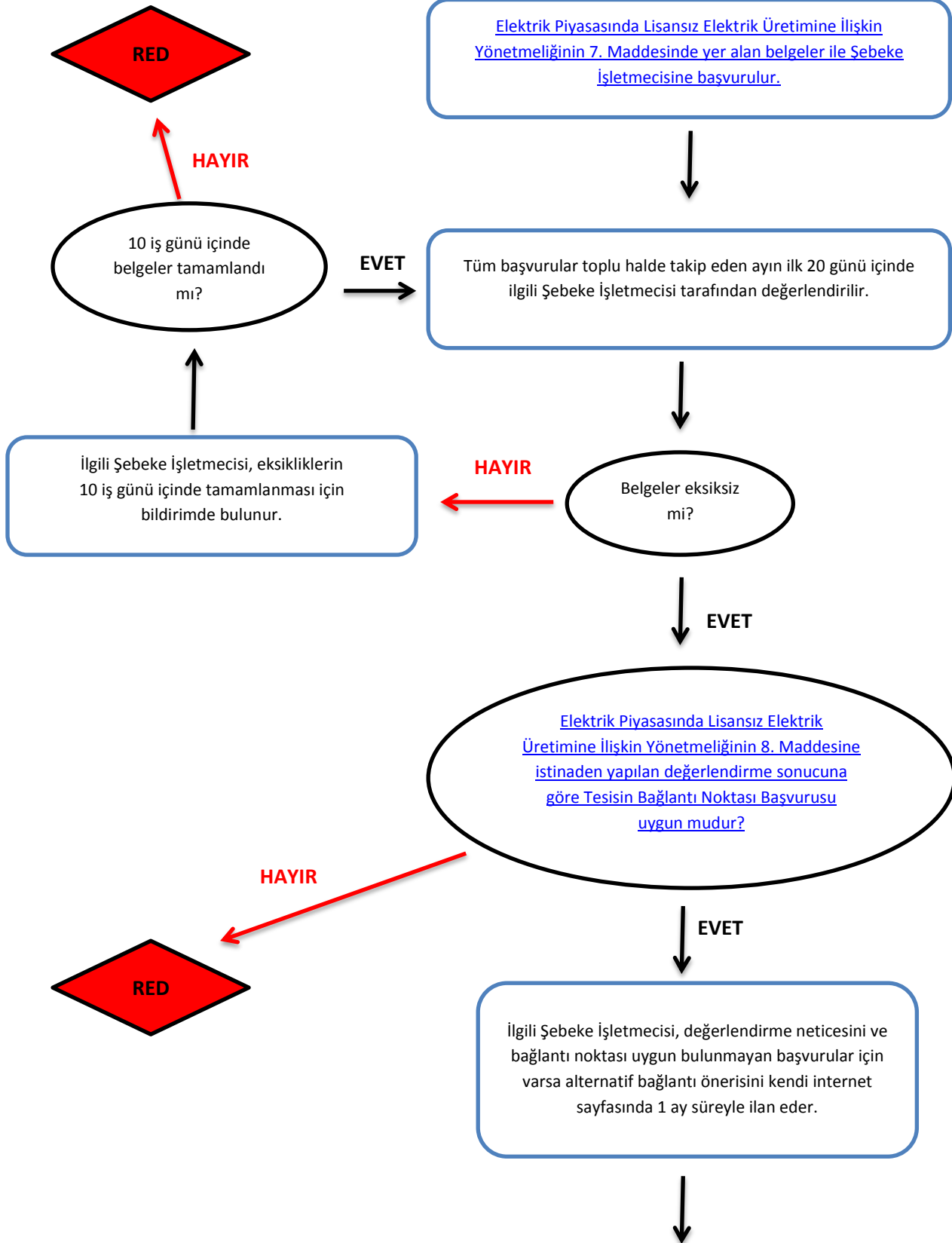


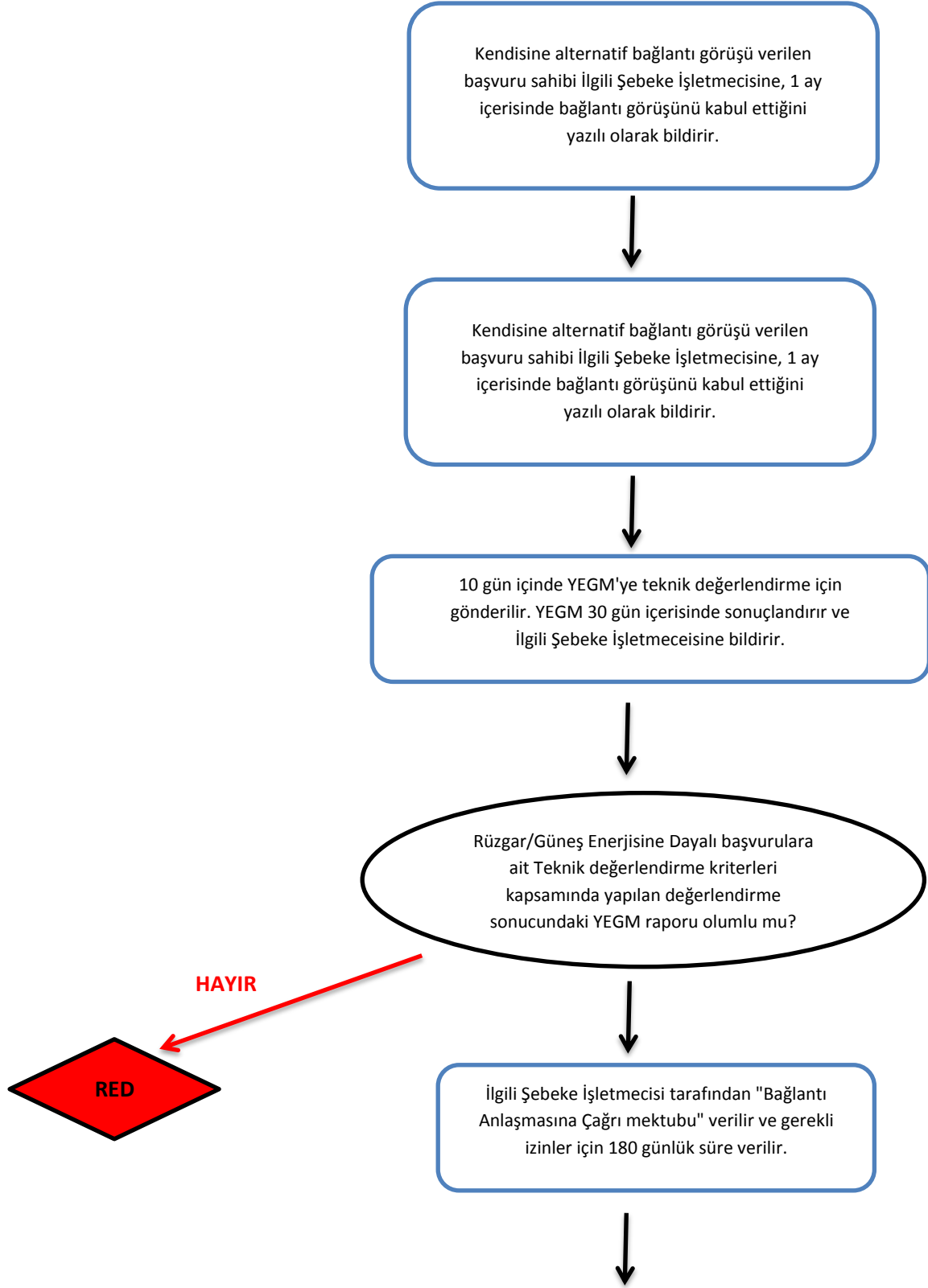


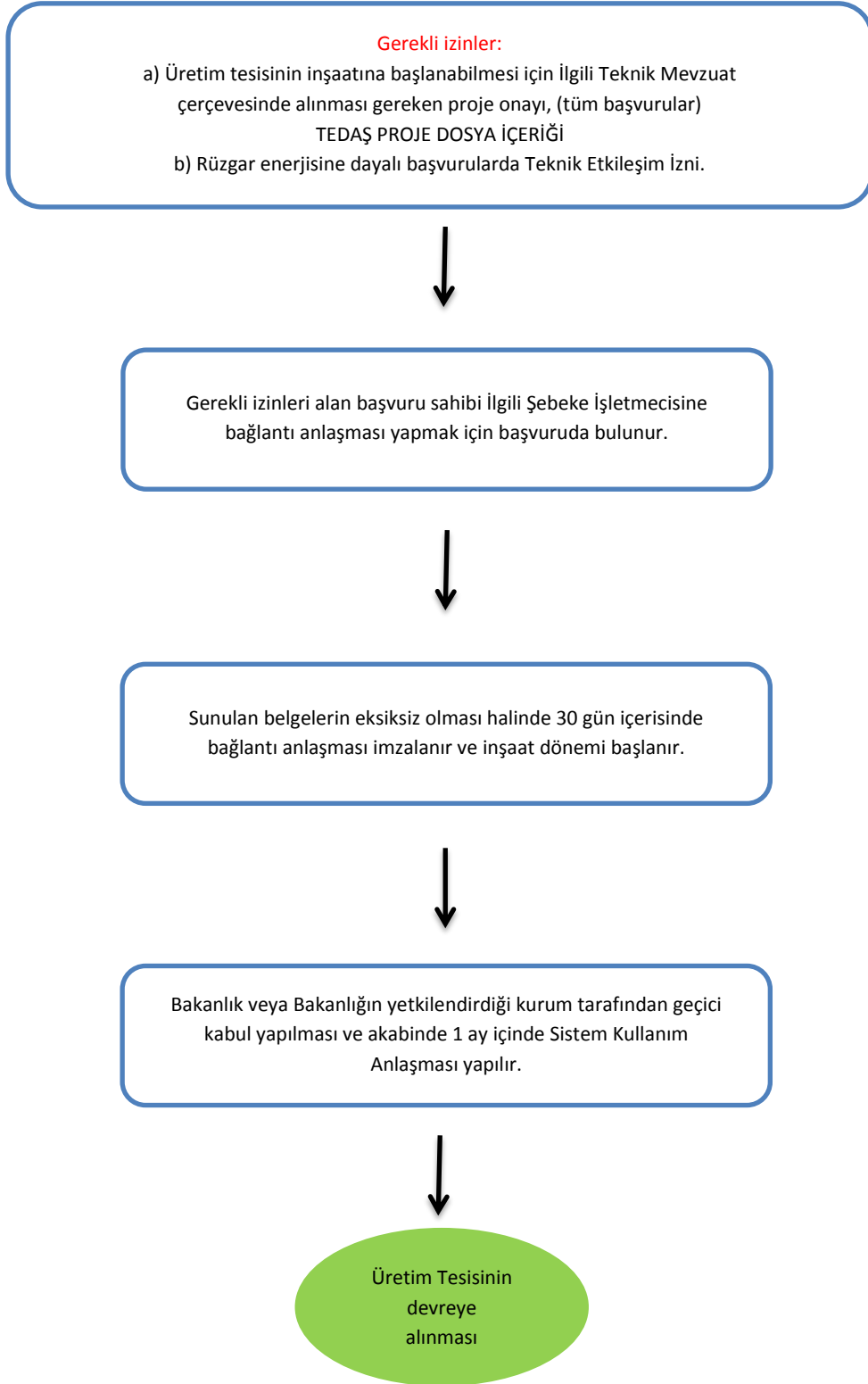
LİSANSIZ ELEKTRİK ÜRETİMİ BAŞVURU SÜRECİ

AHİLER KALKINMA AJANSI

LİSANSIZ ELEKTRİK ÜRETİMİ BAŞVURU YOL HARİTASI







LİSANSIZ ELEKTRİK ÜRETİMİ İÇİN GEREKLİ BELGELER

Elektrik Piyasasında Lisanssız Elektrik Üretimine İlişkin Yönetmelik kapsamında, hidrolik kaynaklara dayalı tesisler dışındaki tesislerde elektrik enerjisi üretimi yapmak isteyen gerçek veya tüzel kişiler başvurularını, üretim tesisini kuracakları bölgedeki ilgili Şebeke İşletmecisine yaparlar.

BELGE NO	BELGE AÇIKLAMASI
1	Yönetmelik Ek-1’de yer alan Lisanssız Üretim Bağlantı Başvuru Formu,
2	<p>Üretim tesisinin kurulacağı yere ait tapu belgesinin aslı veya noter onaylı sureti ya da kiralama belgesi ,</p> <p>1) Tapu belgesinin aslının fotokopisiyle birlikte ilgili Şebeke İşletmecisi yetkilisine ibraz halinde yetkili kişi aslı ile fotokopisi arasında karşılaştırma yaparak fotokopi nüshayı kabul eder. Bu durumda fotokopi nüshaya, yetkili kişi tarafından “Aslı Şirketçe Görülmüştür” kaydı düşülerek, adının soyadının açıkça yazılması ve imzalanması gerekir.</p> <p>2) Üretim tesisinin kamu veya hazine arazisi veya orman sayılan alanlar üzerine kurulmak istenmesi halinde bu arazinin ilgili mevzuatına göre kullanım hakkının edinildiğine dair belgenin sunulması gerekir.</p> <p>3) Kamu veya hazine arazisi veya orman sayılan alanlar üzerine kurulacak üretim tesisinin jeotermal enerji kaynağına dayalı olması halinde ilgili mevzuatına göre arama ruhsatının sunulması gerekir.</p> <p>4) Kamu veya hazine arazisi veya orman sayılan alanlar üzerine kurulacak üretim tesisinin rüzgâr ve/veya güneş enerjisine dayalı üretim tesisi olması halinde tesis mahallinin/sahasının ilgili mevzuatına göre tahsis edilmiş olması şarttır.</p> <p>5) Kira sözleşmesinin yazılı şekilde yapılmış olması halinde kira sözleşmesi ekinde tarafların imza sirkülerinin bulunması gerekir. İmza sirkülerinin aslının ibraz edilmesi kaydıyla kira sözleşmesinin bir kopyası alınarak aslı başvuru sahibine iade edilir.</p>
3	Kurulacak tesisin teknik özelliklerini de gösteren Tek Hat Şeması,
4	Bağlantı başvurularında, ihtiyacı karşılanmak üzere üretim tesisi ile ilişkilendirilecek tüketim tesisinin abone numarasına yer verilir. Mevcut bir tüketim tesisinin bulunmaması halinde kurulması planlanan tüketim tesisine ilişkin 3/5/1985 tarihli ve 3194 sayılı İmar Kanununa göre verilen inşaat ruhsatı ve/veya inşaat ruhsatı yerine geçen belgenin ya da inşaat ruhsatının alınmasına gerek olmadığına ilişkin belgenin sunulması zorunludur.
5	Başvuru ücretinin ilgili Şebeke İşletmecisinin hesabına yatırıldığına dair makbuz veya dekont,

6	Çatı uygulaması haricindeki güneş enerjisine dayalı başvurular için; mutlak tarım arazileri, özel ürün arazileri, dikili tarım arazileri, sulu tarım arazileri, çevre arazilerde tarımsal kullanım bütünlüğünü bozan alanları kapsamadığına ilişkin Gıda, Tarım ve Hayvancılık Bakanlığı veya söz konusu Bakanlığın il veya ilçe müdürlüklerinden alınacak belgenin aslı veya noter onaylı sureti.
7	Bağlantı başvurularında, kurulması planlanan üretim tesisine ilişkin 17/7/2008 tarihli ve 26939 sayılı Resmî Gazete’de yayımlanan Çevresel Etki Değerlendirmesi Yönetmeliği kapsamında alınması öngörülen belgenin sunulması zorunludur.
8	Kojenerasyon tesisleri için tesis toplam verimliliğine ilişkin belge,
9	Yenilenebilir enerji kaynaklarının kullanım hakkının elde edilmesiyle ilgili olarak; a) Rüzgâr ve güneş enerjisi ile biyokütle ve biyokütleden elde edilen gazı (çöp gazı dâhil) dayalı olarak kurulacak üretim tesisleri için herhangi bir belge istenmez. b) Jeotermal enerji kaynağına dayalı olarak kurulacak üretim tesisleri için işletilmekte olan jeotermal kaynaklarda 3/6/2007 tarihli ve 5686 sayılı Jeotermal Kaynaklar ve Doğal Mineralli Sular Kanununa ve uygulanmasına ilişkin ikincil mevzuata göre edinilmiş işletme ruhsatı, henüz işletilme aşamasında olmayan jeotermal kaynaklar için ise arama ruhsatı sunulur. c) Kamu veya hazine arazisi veya orman sayılan alanlar üzerine kurulacak üretim tesisinin hidrolik kaynağına dayalı üretim tesisi olması halinde bu aşamada ilgili kuruma yapılmış başvurunun belgelendirilmesi yeterlidir. Bu çerçevede başvurular Orman Genel Müdürlüğü, DSİ Genel Müdürlüğü, Milli Emlak Genel Müdürlüğü, İl Özel İdaresine veya ilgili kuruluşlara yapılır.

LİSANSIZ ÜRETİM BAĞLANTI BAŞVURU FORMU

Başvuru Sahibinin Bilgileri			
Adı-Soyadı/Ünvanı			
Adresi			
Telefonu			
Faks Numarası			
E-Posta Adresi			
T.C. Vergi/ T.C. Kimlik Numarası			
Banka Hesap Numarası			
Üretim Tesisinin Bilgileri			
Adresi			
Coğrafi Koordinatları (UTM 6-ED50)			
Kurulu Gücü			
Bağlantı İçin Talep Edilen Tarih			
Sistem Kullanımına Başlaması İçin Öngörülen Tarih			
Türü / Kullanılan Kaynak			
Bağlantı Şekli	<input type="checkbox"/> AG Tek Faz	<input type="checkbox"/> AG Üç Faz	<input type="checkbox"/> YG
Bağlantı Transformatörü Bilgileri			
Diğer Bilgiler			
<p>Bu formda verilen tüm bilgiler tarafımda doğru bir şekilde doldurulmuştur. Başvurumun kabul edilmesi durumunda; üretim tesisini bu formda belirtilen özelliklere uygun olarak tesis etmeyi, tesis aşamasında, ilgili Şebeke İşletmecisinden gerekli izinleri almadan, bu formda belirtilen bilgilere aykırı bir işlem tesis etmeyeceğimi, bu formda verilen bilgilere aykırı bir durum tespit edilmesi halinde başvurumun her aşamada ilgili Şebeke İşletmecisi tarafından iptal edilmesini kabul ve taahhüt ederim.</p>			
Adı-Soyadı/Ünvanı	İmza	Tarih	

ELEKTRİK PİYASASINDA LİSANSIZ ELEKTRİK ÜRETİMİNE İLİŞKİN YÖNETMELİK

Bağlantı başvurusunun değerlendirilmesi ve sonuçlandırılması

MADDE 8 – (1) Bu Yönetmelik kapsamında üretim yapmak isteyen gerçek veya tüzel kişilerin her takvim ayı içinde alınan başvuruları ile İl Özel İdarelerinden yönlendirilen başvurular, ilgili Şebeke İşletmecisi tarafından, takip eden ayın ilk yirmi günü içinde toplu olarak değerlendirilir ve sonuçlandırılır. Eksik veya yanlış evrak verenlerin başvuruları değerlendirmeye alınmaz. Eksik veya yanlışlığın mahiyeti hakkında, başvuru sahibine eksikliklerin on işgünü içerisinde tamamlanması için bildirimde bulunulur. Eksik belgelerin süresinde tamamlanmaması halinde, başvuru reddedilerek sunulan belgeler başvuru sahibine iade edilir ve ilgili İl Özel İdaresine konu hakkında bilgi verilir. Eksiksiz olarak yapıldığı tespit edilen başvurular başvuru tarihi itibarıyla veya eksikliklerin giderildiğine ilişkin belgelerin ilgili Şebeke İşletmecisinin evrakına giriş tarihi itibarı ile değerlendirmeye alınır. Bu başvuruların değerlendirmesi eksikliklerin tamamlandığı tarih itibarıyla yapılmış olan başvurularla birlikte yapılır.

(2) TEİAŞ görüşü sorulan başvurular, TEİAŞ görüşünün dağıtım şirketi veya OSB dağıtım lisansı sahibi tüzel kişiye ulaştığı tarih itibarıyla mevcut başvurular ile birlikte Tebliğ'de belirlenen usule göre değerlendirilir. Birinci fıkrada belirlenen süre bu başvurularda sadece dağıtım şirketi veya OSB dağıtım lisansı sahibi tüzel kişinin işlemleri için uygulanır.

(3) Rüzgar enerjisine dayalı başvurulardan; bağlantı noktası uygun bulunanlar ile alternatif bağlantı önerilen başvurular hakkında YEGM tarafından Teknik Değerlendirme Raporu hazırlanması için Tebliğ'de belirlenen usule göre işlem tesis edilir. Birinci fıkrada belirlenen süre bu başvurularda sadece ilgili Şebeke İşletmecisinin işlemleri için uygulanır.

(4) İlgili Şebeke İşletmecisi tarafından Şebekeye bağlantısı yapılacak olan üretim tesisinin bağlantısına ilişkin değerlendirmede;

- a) Başvuruya konu üretim tesisinin yenilenebilir enerji kaynaklarına dayalı olması,
- b) Başvuruya konu üretim tesisinin kojenerasyon tesisi olması,
- c) Başvuru sahibinin son bir yıl içindeki tüketim miktarının diğer başvurulardan yüksek olması,
- ç) Başvuruya konu üretim tesisinin tüketim tesisi ile aynı yerde olması,
- d) Başvurunun tüketim birleştirme hükümleri kapsamındaki başvuru olması,
- e) Başvuru sahibinin önceden olumlu bağlantı görüşü verilmiş bir başvurusunun olmaması,

kriterleri sırasıyla uygulanır. Bir yıllık tüketimi olmayan başvuru sahiplerinin yıllık tüketimleri mevcut aylık tüketimlerinin ortalaması dikkate alınarak yıllık bazda, sadece bir aylık tüketiminin olması halinde bu tüketimi dikkate alınarak yıllık bazda hesap edilir. İnşa aşamasındaki tesisler için yapılan başvurularda proje değerleri dikkate alınarak en yakındaki benzer abonelerin tüketimlerine göre hesap yapılır. Yapılan değerlendirme sonucunda, birden fazla başvurunun tüm kriterleri sağlaması durumunda İlgili Şebeke İşletmecisine veya varsa ilgili İl Özel İdaresine yapılan başvuru tarihi sıralamaya esas alınır.

(5) İlgili Şebeke İşletmecisi, bu madde kapsamında değerlendirilen başvurulara ilişkin gerekçeli değerlendirme neticesini ve bağlantı noktası uygun bulunmayan başvurular için varsa alternatif bağlantı önerisini kendi internet sayfasında bir ay süreyle ilan eder, hidrolik kaynağa dayalı üretim tesislerine ilişkin değerlendirme sonuçlarını ilgili İl Özel İdaresine yazılı olarak bildirir.

Bağlantı ve sistem kullanımı için başvuru

MADDE 9 – (1) Hidrolik kaynağa dayalı üretim tesisleri bakımından Ek-3'te yer alan örneğe uygun Su Kullanım Hakkı İzin Belgesi düzenlemeye, başvuru yapılan İl Özel İdaresi yetkilidir. İlgili İl Özel İdaresi, su kullanım hakkı izin belgesini ancak başvurunun DSİ taşra teşkilatınca üretim tesisinin yapımının su rejimi açısından uygun bulunduğu dair görüşü ve İlgili Şebeke İşletmecisinin uygun bağlantı görüşünün birlikte bulunması halinde düzenleyebilir.

(2) Hidrolik kaynağa dayalı üretim tesisleri bakımından ilgili İl Özel İdaresinden su kullanım hakkı izin belgesini alan ve diğer kaynaklar bakımından bağlantı başvurusu uygun bulunan veya İlgili Şebeke İşletmecisi tarafından teklif edilen alternatif bağlantı noktası önerisini kabul edenler ile rüzgar enerjisine dayalı başvurularda Teknik Değerlendirme Raporu olumlu olanlara İlgili Şebeke İşletmecisi Bağlantı Anlaşmasına Çağrı Mektubu gönderilir. Kendisine Bağlantı Anlaşmasına Çağrı Mektubu gönderilen gerçek veya tüzel kişilere, söz konusu su kullanım hakkı izin belgesinin alınma veya Bağlantı Anlaşmasına Çağrı Mektubunun tebliğ tarihinden itibaren yüzseksen gün süre verilir. Gerçek veya tüzel kişiler söz konusu sürenin ilk doksan günü içerisinde üretim tesisi ve varsa irtibat hattı projesini Bakanlık veya Bakanlığın yetki verdiği kurum ve/veya tüzel kişilerin onayına sunar. Doksan gün içinde proje onayı için başvuruda bulunmayan gerçek veya tüzel kişilerin bağlantı başvuruları geçersiz sayılarak sunmuş oldukları belgeler kendilerine iade edilir.

(3) İlgili gerçek veya tüzel kişilerin aşağıdaki belgeleri İlgili Şebeke İşletmecisine süresi içerisinde ve eksiksiz olarak sunmaları halinde, İlgili Şebeke İşletmecisi kendileriyle otuz gün içerisinde bağlantı anlaşması imzalamakla yükümlüdür:

- a) Üretim tesisinin inşaatına başlanabilmesi için İlgili Teknik Mevzuat çerçevesinde alınması gereken proje onayı,
- b) Rüzgar enerjisine dayalı başvurularda Teknik Etkileşim İzni.

(4) Üçüncü fıkrada belirlenen belgeleri zamanında edinemeyen başvuru sahiplerinin, söz konusu belgeleri kendi kusurları olmaksızın edinemediklerinin İlgili Şebeke İşletmecisi tarafından anlaşılması halinde, ilgili gerçek veya tüzel kişilere İlgili Şebeke İşletmecisi tarafından üç ay ilave süre verilir.

(5) Kendisine dördüncü fıkra kapsamında ek süre verilen başvuru sahiplerinin, verilen ek süre sonuna kadar söz konusu belgeleri İlgili Şebeke İşletmecisine sunamamaları halinde, ilgili gerçek veya tüzel kişiler bağlantı anlaşması imzalama hakkını kaybeder ve mevcut belgeleri kendisine iade edilir.

(6) Hidrolik kaynağa dayalı üretim tesisleri bakımından su kullanım hakkı izin belgesi verilen, diğer kaynaklar bakımından İlgili Şebeke İşletmecisi tarafından kendisi için Bağlantı Anlaşmasına Çağrı Mektubu düzenlenen gerçek veya tüzel kişiler tarafından, İlgili Şebeke İşletmecisi ile bağlantı anlaşması imzalanana kadar kurulu güç değişikliği talebinde bulunulamaz.

(7) Bağlantı anlaşması imzalanan üretim tesislerinde kurulu güç artışı talebinde bulunulması halinde, ilgili talep söz konusu talebin yapıldığı ayda yapılan diğer tüm başvurular ile birlikte değerlendirilir. Bu kapsamda;

a) Söz konusu talebe İlgili Şebeke İşletmecisi tarafından olumsuz görüş verilmesi veya önerilen alternatif bağlantı görüşünün ilgili gerçek veya tüzel kişi tarafından kabul edilmemesi halinde, başvuru sahibine ait mevcut bağlantı anlaşmasının geçerliliği devam eder.

b) Söz konusu talebe İlgili Şebeke İşletmecisi tarafından olumlu görüş verilmesi veya önerilen alternatif bağlantı görüşünün ilgili gerçek veya tüzel kişi tarafından kabul edilmesi halinde, kabul edilme tarihinden itibaren otuz gün içerisinde üretim tesisinin projesi tadil edilerek ikinci fıkra çerçevesinde Bakanlık veya Bakanlığın yetki verdiği kurum ve/veya tüzel kişilerin onayına sunulur. Proje onayının tamamlanmasından itibaren otuz gün içerisinde ilgili bağlantı anlaşması yeni kurulu güce göre revize edilir. İlgili gerçek veya tüzel kişinin süresi içerisinde anlaşmayı imzalamaktan imtina etmesi halinde, kurulu güç

artışı talebine ilişkin bağlantı görüşü kendiliğinden geçersiz hale gelir. Bu durumda ilgili kişinin başvuruda sunduğu belgeler kendisine iade edilir.

c) Kurulu güç artışına ilişkin talebin olumlu bulunması halinde, ilgili üretim tesisinin tamamlanması için 24'üncü maddenin birinci fıkrasında belirlenen sürelere ilave olarak altı ay ek süre verilir.

ç) Bu fıkra kapsamında kurulu güç artışı talebine, üretim tesisinin geçici kabulü yapılmaya kadar sadece bir defa izin verilebilir.